



NECESIDADES TECNICAS

CONTACTO

Paco Rapado	Técnico de Luz y Sonido	652 987 644	tecnica2@yllana.com
Luis Garbayo	Técnico de Escenario	680 809 304	vizpra@gmail.com
Mónica González	Logística	91 523 33 01	logistica@yllana.com

Enviar ficha técnica del teatro al correo electrónico de los dos técnicos

ESCENARIO

Medidas idóneas

Ancho	Fondo	Alto
10 metros	7 metros	6 metros

- **Cámara negra completa** con, al menos, tres juegos de patas.
- Paso para **actores por detrás** del escenario.
- Es imprescindible para el espectáculo situar una **escalera frontal de acceso al público** desde el escenario, en su defecto podrían usarse dos laterales.
- **El suelo ha de ser negro, de madera** y que permita clavar en él la escenografía (o en su defecto fijarla con pesos).

SONIDO

Diseño de Sonido: Iván González

- **El control de luces y sonido debe estar situado en palcos o cabinas cerradas, en cuyo caso deberá situarse en el patio de butacas.** Es fundamental anular las butacas necesarias en taquilla con suficiente antelación. El teatro aportará el cableado de señal y corriente para situar el control en el patio de butacas.
- **El sistema de PA** debe ser capaz de cubrir todo el recinto obteniendo una presión sonora de 110 dB sin ningún tipo de distorsión.
- Se precisarán **4 MONITORES: 2 monitores volados en vara** según plano adjunto, y otros **2 monitores en suelo** en primera calle, no siendo válido sobre trípodes ni otro tipo de ubicación distinta a ésta.
- El control de luces y sonido ocupa al menos 2,50 metros de largo por 1 metro de fondo. El teatro aportará una mesa o soporte para el control así como iluminación para el mismo.

CONTROL

- **Mesa de sonido digital tipo Yamaha 01v96 ó LS9-16** (consultar disponibilidad de nuestra propia mesa).
- **6 envíos de mesa:** 2 para P.A., 4 para monitores.
- **6 canales de mesa:** 2 de P.A., 2 de monitores.
- **4 auxiliares post-fader,** 4 para monitores.
- **2 Puestos de Intercom,** 1 en escenario y 1 en control de luces y sonido.
- **Microfonía, para exteriores o recintos de grandes dimensiones, 4 micrófonos de ambiente** tipo AKG c1000 o Sennheiser MKH 416, con su pinza y pie de micro suelo.

ALTAVOCES

Envío	Altavoces	Ubicación
P. A.	4 cajas tipo MEYER UPA o NEXO PS15 2 por lado + 2 Subgraves	A ambos lados del escenario
MONITORES	4 cajas tipo MEYER UPJ o NEXO PS12	2 Volados en vara 2 suelo

PERSONAL NECESARIO

- **2 Personas de carga y descarga.** (En caso de carga no directa se requerirá 4 personas)
- **1 Técnico de iluminación.**
- **1 Técnico de maquinaria.**
- **1 Técnico de sonido.**
- **1 Planchadora** (si el teatro dispone de este servicio) ó 1 plancha y tabla de planchar, tres horas antes del comienzo de la función.
- **1 Limpiadora** para el escenario antes del comienzo de la función.

IMPORTANTE: El personal de carga y descarga deberá permanecer en el teatro hasta que los técnicos de la compañía consideren necesario.

ILUMINACION

Diseño de Iluminación: Diego Dominguez

- **40 Canales de Dimmer.**
- Todos los proyectores con su visera y portafiltros.
- La compañía aporta ordenador para disparar el show. No obstante se precisará una mesa de luces para el chequeo y dirección de los proyectores.

CANTIDAD	PROYECTORES
12	Recortes 25º/50º 1 KW
16	PC 1 KW
8	PAR64 nº 5 - CP62
2	Panoramas asimétricos
1	Señal Dmx
4	Puntos de corriente directa

IMPORTANTE:

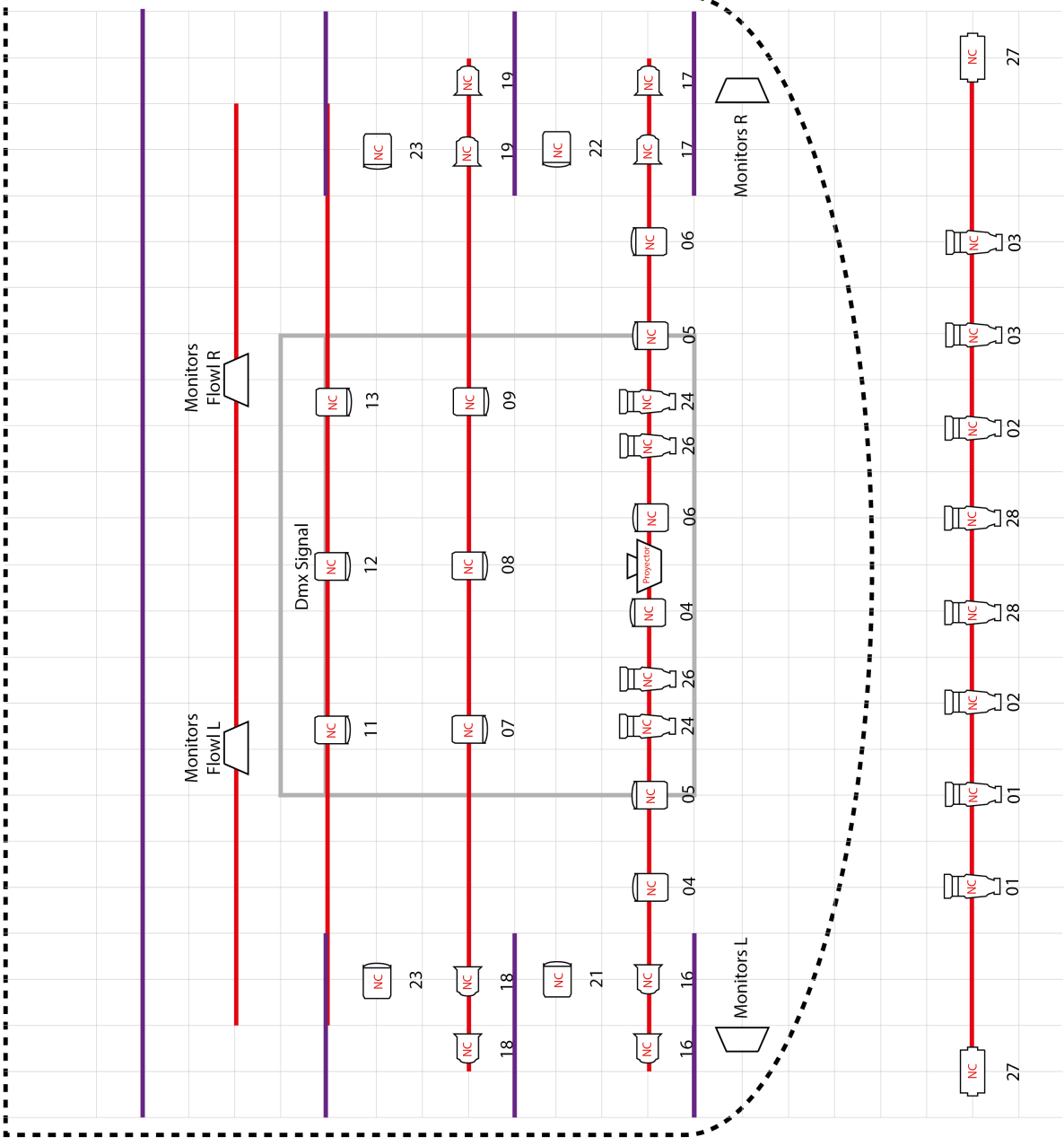
Durante la representación se hace uso de máquinas de humo.

PLAN DE TRABAJO

Hora de llegada al teatro		Aproximadamente 10 horas antes de la función. Se confirmará la hora de llegada.	
DESCARGA	Tiempo estimado	1 hora	2 Personas de Carga y Descarga
MONTAJE	Tiempo estimado	7 horas	2 Personas de Carga y Descarga (2 horas aprox.)
			1 Persona de Maquinaria
			1 Persona de Iluminación
			1 Persona de Sonido
FUNCION	Tiempo estimado	1 ½ horas	1 Persona de Maquinaria
			1 Persona de Iluminación
			1 Persona de Sonido
DESMONTAJE	Tiempo estimado	1 hora	2 Personas de Carga y Descarga
			1 Persona de Maquinaria
			1 Persona de Iluminación
			1 Persona de Sonido
CARGA	Tiempo estimado	1 hora	2 Personas de Carga y Descarga

REQUERIMIENTOS ADICIONALES

- Camerinos perfectamente acondicionados con aseo y ducha con agua caliente.
- 8 Sillas distribuidas por los hombros del escenario para colocar atrezzo y vestuario.
- 10 botellas de agua de 1 y ½ litros en el camerino a la llegada de los técnicos.
- Para evitar problemas en el montaje es necesario poder clavar en el suelo del escenario.
 - o 16 pesas de unos 10kg.



- 12 Profile 25/50 1000W
- 08 Par 64 Lamp 62
- 16 Pc 1kw
- 02 Asimetric
- Dmx Signal
- 02 Monitors Flown *Yllana
- 02 Monitors Floor
- 02 Microphone signal
- Scale 50cm x 50cm